

Proces rewitalizacji w Rawie Mazowieckiej



RAWA
MAZOWIECKA

Mariusz Szadkowski
Kierownik Biura ds. Rewitalizacji
Urząd Miasta Rawa
Mazowiecka





Tytułem wstępu

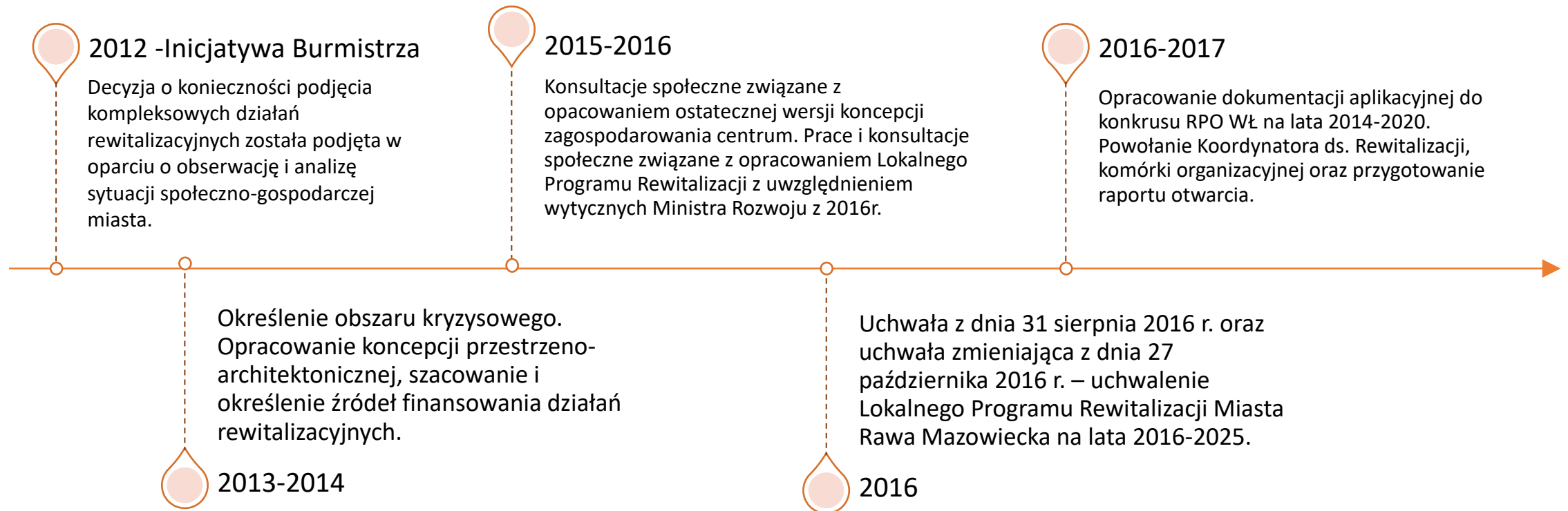
Rawa Mazowiecka – miasto w województwie łódzkim, w powiecie rawskim, położone nad Rawką i jej dopływem Rylką. Była stolicą ziemi rawskiej, województwa rawskiego oraz miastem królewskim Korony Królestwa Polskiego w starostwie rawskim w 1792 roku. Miejsce obrad sejmików ziemskich ziemi rawskiej od XVI wieku do pierwszej połowy XVIII wieku. Dzięki dogodnemu położeniu, między Łodzią a Warszawą, bardzo łatwo do Rawy trafić. Bliskość trasy S8 jest dodatkowym atutem komunikacyjnym. Dodatkowo walory historyczne i turystyczne miasta sprawiają, że warto się do Rawy wybrać.

Wspomnieć można chociażby o:

1. Ruinach Zamku Książąt Mazowieckich.
2. Kościołach.
3. Zalewie Tatar.



OŚ CZASU



Cel strategiczny 1.

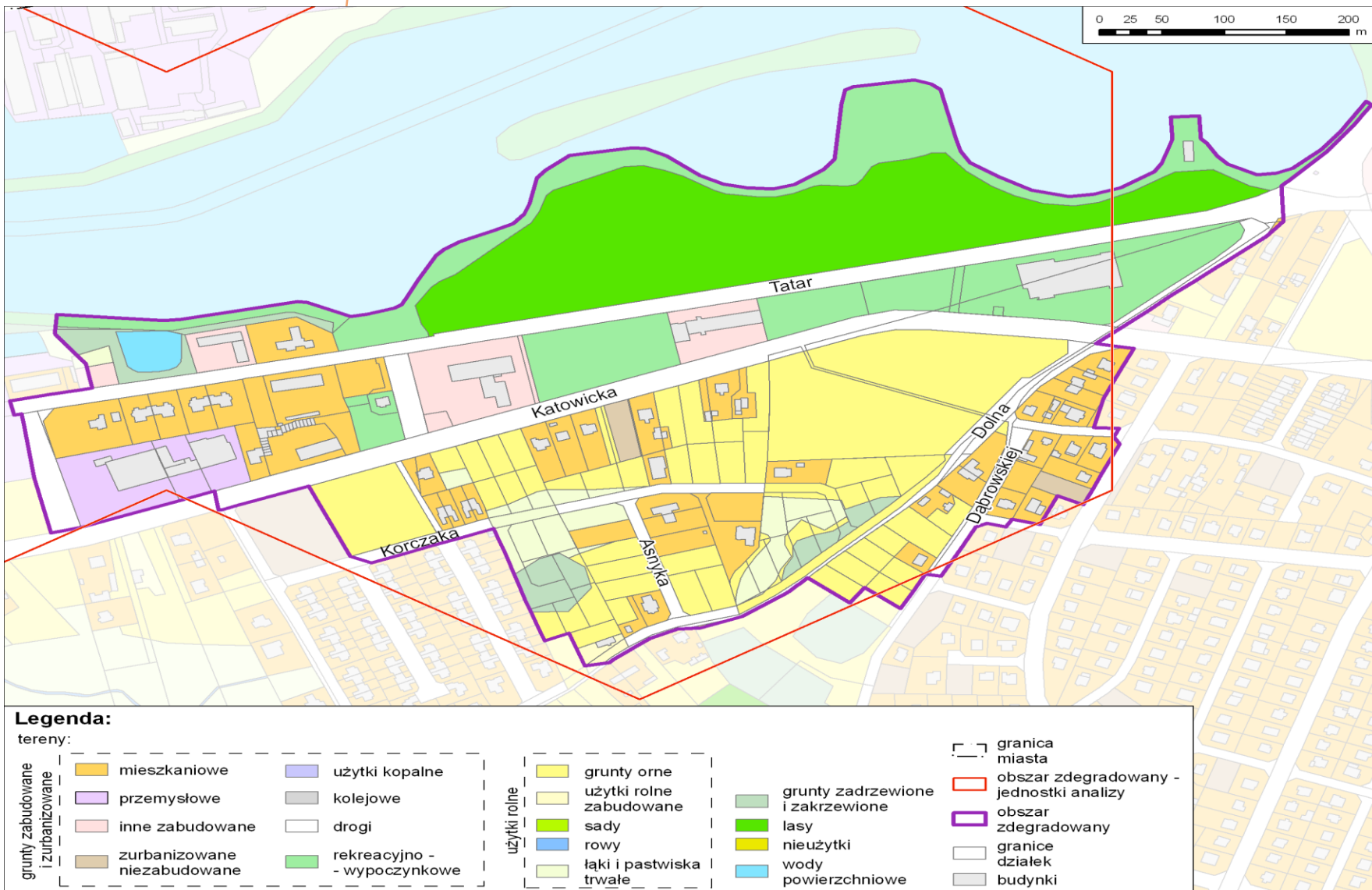
Poprawa jakości życia i wzmacnianie kapitału społecznego.

Cel strategiczny 2.

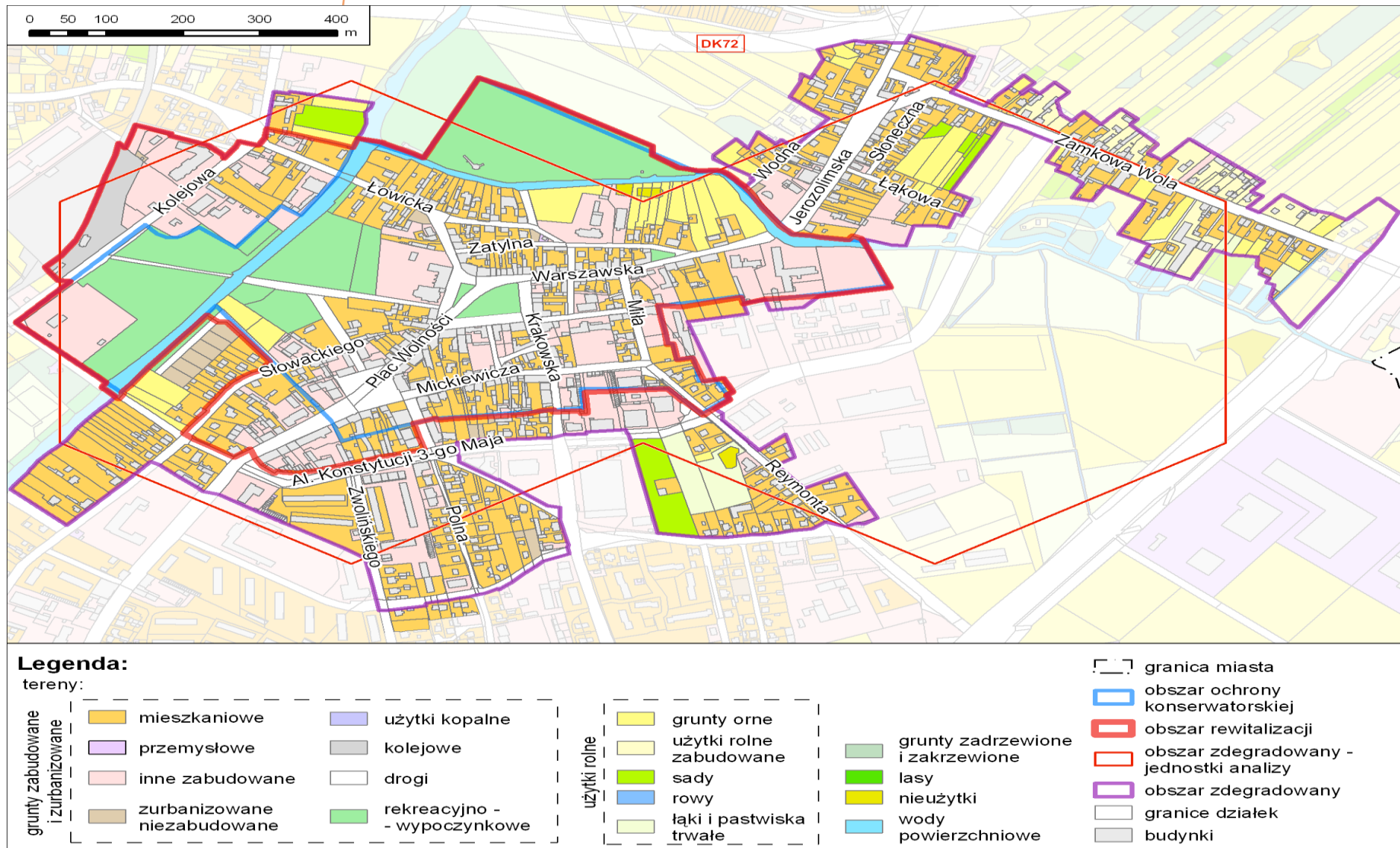
Wzrost atrakcyjności przestrzeni publicznych oraz jakości środowiska przyrodniczego i kulturowego.

Cel strategiczny 3.

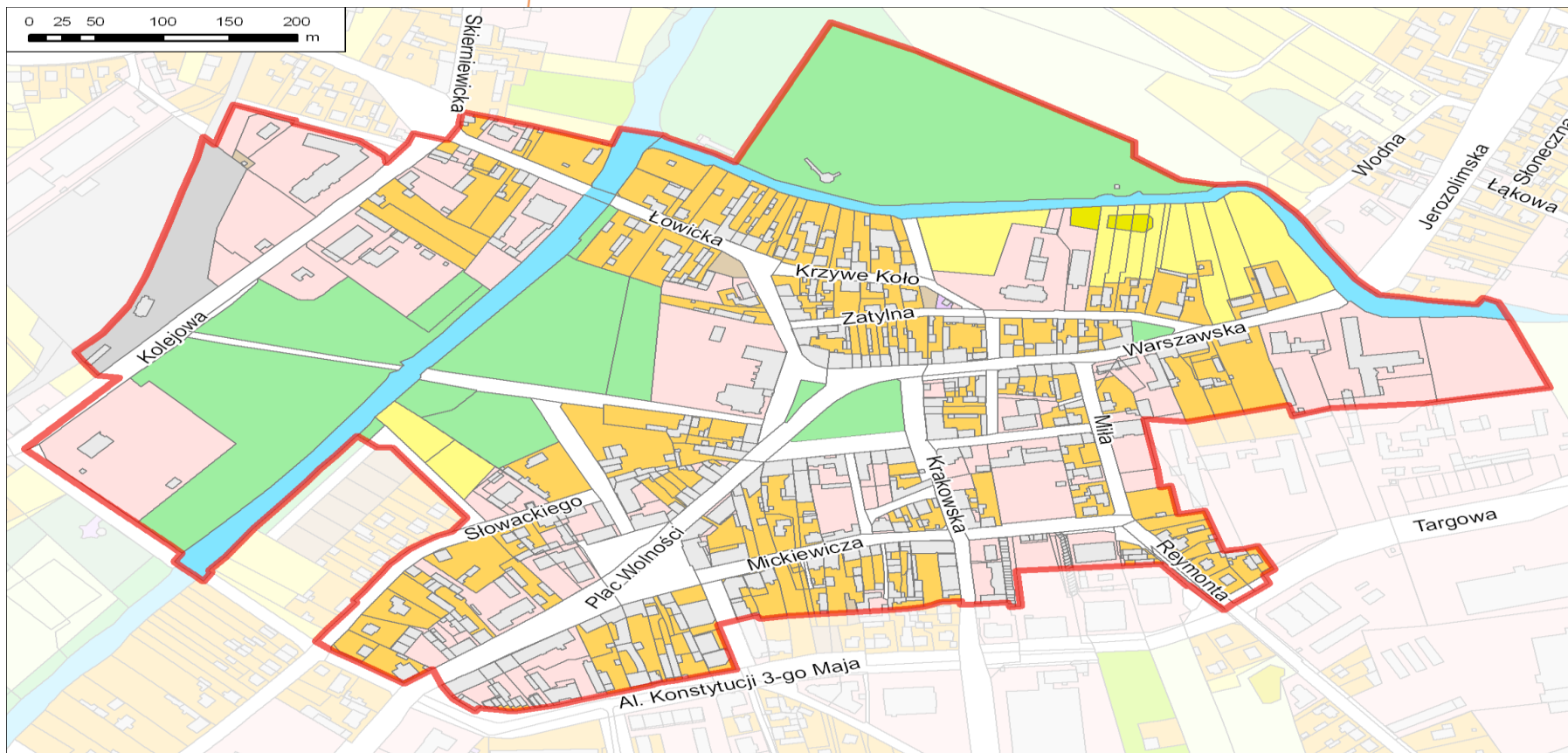
Budowanie kapitału ludzkiego i tworzenie warunków do rozwoju gospodarczego.



Wyznaczony obszar zdegradowany w południowo-zachodniej części miasta (tzw. „tatar”) na tle fragmentu heksagonalnej siatki jednostek odniesienia



Wyznaczony obszar zdegradowany w centrum miasta na tle fragmentu heksagonalnej siatki jednostek odniesienia



Legenda:

tereny:

grunty zabudowane i zurbanizowane	mieszkaniowe	użytki kopalne	grunty orne	grunty zadrzewione i zakrzewione	
	przemysłowe	kolejowe	użytki rolne zabudowane		lasy
	inne zabudowane	drogi	sady		nieużytki
	zurbanizowane niezabudowane	rekreacyjno - wypoczynkowe	rowy		wody powierzchniowe
		użytki rolne	łąki i pastwiska trwałe	obszar rewitalizacji	
				granice działek	
				budynki	

Wyznaczony obszar rewitalizacji w centrum rawy mazowieckiej (na tle mapy użytkowania terenu)

Zarządzanie i zespoły w procesie wdrażania rewitalizacji.

obszar Rawy Mazowieckiej objęty projektem rewitalizacji

1829

1910

Plan miasta z 1910 r.

stan obecny

projektowana rewitalizacja

Źródło: Biuro Planowania i Projektowania Architektonicznego i Urbanistycznego „Projekt” Sp. z o.o. z siedzibą w Rawie Mazowieckiej, ul. Wolności 10. Wykresy historyczne: według własnych zbiorów.

Plac Wolności dawniej Trz. Nowy Rynek - Karkusi Targ

przed 1939 r.

lata 60. XX w.

obecnie

projektowana rewitalizacja placu Wolności

1945 r.

lata 50-60. XX w.

obecnie

projektowana rewitalizacja placu Marz. J. Piłsudskiego

1945 r.

lata 50-60. XX w.

obecnie

projektowana rewitalizacja placu Marz. J. Piłsudskiego

1945 r.

lata 50-60. XX w.

obecnie

projektowana rewitalizacja placu Marz. J. Piłsudskiego

Plac Marz. J. Piłsudskiego dawniej Trz. Stary Rynek

XIX w.

przed 1939 r.

1945 r.

lata 50-60. XX w.

obecnie

projektowana rewitalizacja placu Marz. J. Piłsudskiego

1945 r.

lata 50-60. XX w.

obecnie

projektowana rewitalizacja placu Marz. J. Piłsudskiego

1945 r.

lata 50-60. XX w.

obecnie

projektowana rewitalizacja placu Marz. J. Piłsudskiego

1945 r.

lata 50-60. XX w.

obecnie

projektowana rewitalizacja placu Marz. J. Piłsudskiego

ul. Wyszyńskiego

przed 1939 r.

1945 r.

lata 50-60. XX w.

obecnie

projektowana rewitalizacja ul. Wyszyńskiego

1945 r.

lata 50-60. XX w.

obecnie

projektowana rewitalizacja ul. Wyszyńskiego

1945 r.

lata 50-60. XX w.

obecnie

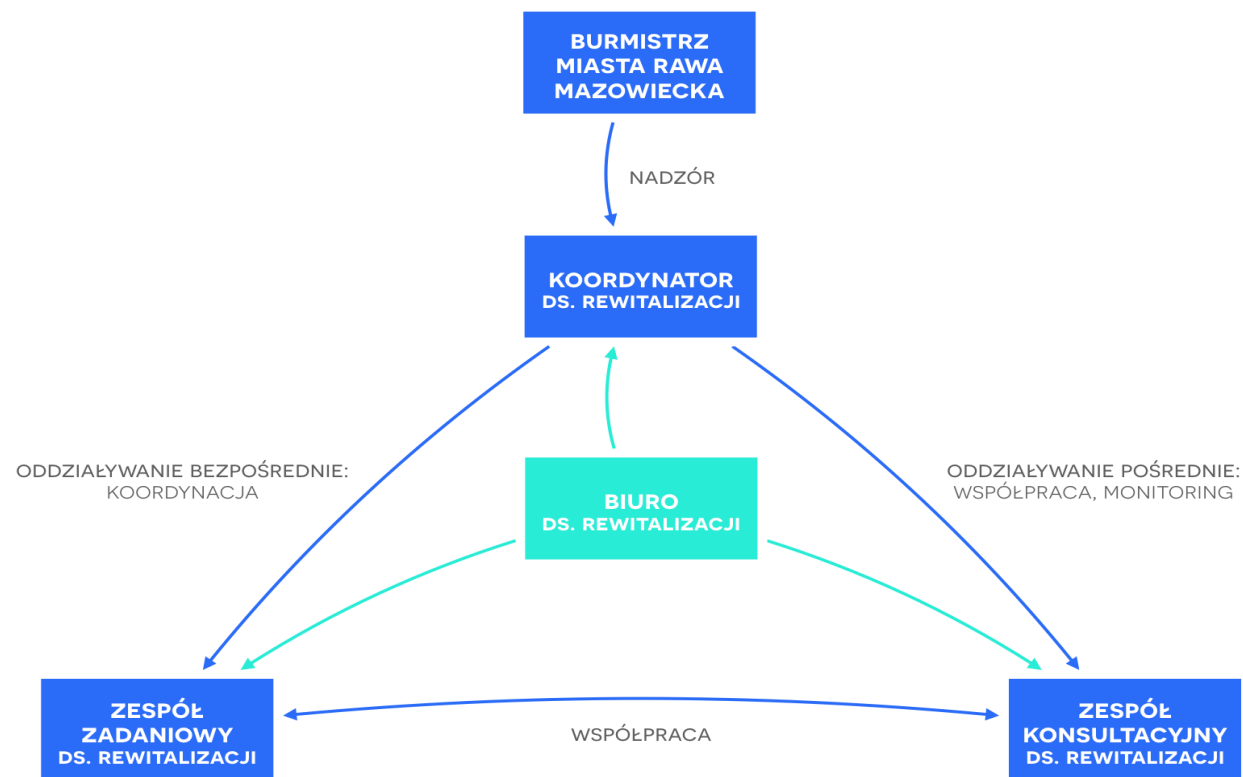
projektowana rewitalizacja ul. Wyszyńskiego

1945 r.

lata 50-60. XX w.

obecnie

projektowana rewitalizacja ul. Wyszyńskiego



System instytucjonalny wdrażania procesu rewitalizacji

Projekty podstawowe i uzupełniające.



Źródło: Biuro Planowania i Projektowania Architektonicznego i Urbanistycznego „Sztuka” z siedzibą w Warszawie, ul. Żelazna 10, 00-614 Warszawa
© Wzrostki.pl, 2019



Źródło: Biuro Planowania i Projektowania Architektonicznego i Urbanistycznego „Sztuka” z siedzibą w Warszawie, ul. Żelazna 10, 00-614 Warszawa
© Wzrostki.pl, 2019



Źródło: Biuro Planowania i Projektowania Architektonicznego i Urbanistycznego „Sztuka” z siedzibą w Warszawie, ul. Żelazna 10, 00-614 Warszawa
© Wzrostki.pl, 2019



Źródło: Biuro Planowania i Projektowania Architektonicznego i Urbanistycznego „Sztuka” z siedzibą w Warszawie, ul. Żelazna 10, 00-614 Warszawa
© Wzrostki.pl, 2019





Projekty podstawowe stanowią sedno działań rewitalizacji. W ramach Lokalnego programu Rewitalizacji Miasta Rawa Mazowiecka na lata 2016-2025 wskazano 12 projektów podstawowych, w pełni wpisujących się w strategiczne cele i kierunki działań:

1. Rozwój usług wspierania rodziny.
2. Wykluczamy wykluczenie.
3. Rewitalizacja miasta Rawa Mazowiecka.
4. Rawscy seniorzy sprawni i aktywni.
5. Rawa gra dla wszystkich.
6. Pomóż innym i sobie.
7. W „Tęczowej Jedyńeczce” zdrowo jemy i ekosystemy poznajemy.
8. Rawscy skauci jak Zawisza.
9. Rawskie centrum organizacji pozarządowych.
10. Bycie eko się opłaca.
11. Program aktywizacja i integracja.
12. Kompleksowy system wsparcia poprawy jakości zasobów mieszkaniowych.



Nazwa Projektu	Cel Strategiczny 1.				Cel Strategiczny 2.				Cel Strategiczny 3.			
	Kierunki działań											
	1.1	1.2	1.3	1.4	2.1	2.2	2.3	2.4	3.1	3.2	3.3	
Rozwój usług wspierania rodziny												
Rewitalizacja miasta Rawa Mazowiecka												
Rawscy seniorzy sprawni i aktywni												
Rawa gra dla wszystkich												
Pomóż innym i sobie												
W „Tęczowej Jedynce” zdrowo jemy i ekosystemy poznajemy												
Rawscy skauci jak Zawisza												
Rawskie Centrum Organizacji Pozarządowych												
Bycie EKO się opłaca												
Program aktywizacja i integracja												
Kompleksowy system wsparcia poprawy jakości zasobów mieszkaniowych												
Wykluczamy wykluczenie – wysoka jakość edukacji												

	Bezpośrednie powiązanie
	Pośrednie powiązanie

Komplementarność i logika pomiędzy projektami podstawowymi a celami i kierunkami działań



Dla zapewnienia kompleksowości i komplementarności procesów rewitalizacji realizowanych w Rawie Mazowieckiej, zaplanowano również, obok projektów podstawowych, przedsięwzięcia dodatkowe – uzupełniające.

Wprowadzenie projektów uzupełniających ma za zadanie przyczynić się do realizacji celów i kierunków działań wskazanych w programie rewitalizacji poprzez eliminację lub ograniczenie negatywnych zjawisk powodujących sytuację kryzysową.

Przykłady najważniejszych projektów podstawowych wskazanych w LPR.

obszar Rawy Mazowieckiej objęty projektem rewitalizacji

1829

1910

Plan miasta z 1910 r.

stan obecny

projektowana rewitalizacja

Źródło: Biuro Planowania i Projektowania Architektonicznego i Urbanistycznego „P&A” Sp. z o.o. w Warszawie, opracowanie: Biuro Planowania i Projektowania Architektonicznego i Urbanistycznego „P&A” Sp. z o.o. w Warszawie, aktualizacja: 2020 r.

Plac Wolności dawniej ul. Nowy Rynek - Karkusi Targ

przed 1939 r.

lata 60. XX w.

obecnie

projektowana rewitalizacja placu Wolności

1945 r.

lata 50-60. XX w.

obecnie

projektowana rewitalizacja placu Marz. J. Piłsudskiego

1945 r.

lata 50-60. XX w.

obecnie

projektowana rewitalizacja placu Marz. J. Piłsudskiego

1945 r.

lata 50-60. XX w.

obecnie

projektowana rewitalizacja placu Marz. J. Piłsudskiego

Plac Marz. J. Piłsudskiego dawniej ul. Stary Rynek

XIX w.

przed 1939 r.

1945 r.

lata 50-60. XX w.

obecnie

projektowana rewitalizacja placu Marz. J. Piłsudskiego

1945 r.

lata 50-60. XX w.

obecnie

projektowana rewitalizacja placu Marz. J. Piłsudskiego

1945 r.

lata 50-60. XX w.

obecnie

projektowana rewitalizacja placu Marz. J. Piłsudskiego

1945 r.

lata 50-60. XX w.

obecnie

projektowana rewitalizacja placu Marz. J. Piłsudskiego

ul. Wyszyńskiego

przed 1939 r.

1945 r.

lata 50-60. XX w.

obecnie

projektowana rewitalizacja ul. Wyszyńskiego

1945 r.

lata 50-60. XX w.

obecnie

projektowana rewitalizacja ul. Wyszyńskiego

1945 r.

lata 50-60. XX w.

obecnie

projektowana rewitalizacja ul. Wyszyńskiego

1945 r.

lata 50-60. XX w.

obecnie

projektowana rewitalizacja ul. Wyszyńskiego



PRZYKŁADY WYKONCZENIA NAWIERZCHNI NA PLACACH I CHODNIKACH



PRZYKŁADY WYKONCZENIA DLA OSÓB NIEPEŁOSPRAWNYCH



SKRZYŻOWANIE WYNIEŚIONE PRZEJŚCIE DLA PIESZYCH Z ADZIER



Projekt Rewitalizacja Miasta Rawa Mazowiecka

Bezpośrednim celem projektu jest kompleksowa rewitalizacja miasta Rawa Mazowiecka, której wynikiem będzie wprowadzenie oraz przywrócenie na miejskim obszarze zdegradowanym funkcji społecznych, w tym kulturalnych, oraz gospodarczych, związanych z funkcją usługowo-handlową.

Realizacja projektu obejmuje cztery następujące zadania:

1. Adaptację i rozbudowę zabytkowych jatek w celu nadania nowej funkcji społecznej, w tym kulturalnej.
2. Przebudowę i remont zabytkowego budynku Muzeum Ziemi Rawskiej wraz z zagospodarowaniem otoczenia.
3. Rewaloryzację zabytkowego parku miejskiego.
4. Zagospodarowanie przestrzeni publicznej Rynku Starego Miasta oraz obszaru staromiejskiego.

Na realizację przedmiotowego zadania Miasto otrzymało dofinansowanie ze środków Europejskiego Funduszu Rozwoju Regionalnego. Obecnie zakończone są 3 spośród 4 zadań realizowanych w ramach projektu.

1. Adaptacja i rozbudowa zabytkowych jatek w celu nadania nowej funkcji społecznej, w tym kulturalnej.



Wyremontowany i rozbudowany budynek stał się częścią rawskiego muzeum, mieszczącego się obecnie w małej willi przy ul. Łowickiej. W starej, zabytkowej części jatek powstała m.in.. Muzealna Pracownia Edukacji Regionalnej z elementami ekspozycji.

W nowej, rozbudowanej części jatek funkcjonuje:

- Biblioteka Muzeum Ziemi Rawskiej,
- Pracownia etnograficzna z ekspozycją zbiorów etnograficznych.

Szklany łącznik to miejsce dla Rawskiego Centrum Integracji Kulturalnej, stanowiące przestrzeń do organizacji spotkań, prezentacji działań artystycznych, zbiorów gromadzonych przez mieszkańców Rawy i regionu.

Podpiwniczenie części jatek to z kolei miejsce na magazyn zbiorów i eksponatów muzealnych. Tutaj można też będzie pracować naukowo i prowadzić badania nad folklorem regionu rawskiego, elementami lokalnej tradycji i obrzędowości ludowej.

1. Adaptacja i rozbudowa zabytkowych jatek w celu nadania nowej funkcji społecznej, w tym kulturalnej.

Przed i w trakcie prac



Po zakończeniu prac





2. Przebudowa i remont zabytkowego budynku Muzeum Ziemi Rawskiej wraz z zagospodarowaniem otoczenia.

Inwestycja obejmowała m.in. przebudowę i remont budynku muzeum, adaptację budynku gospodarczego na potrzeby muzeum.



Po zakończeniu prac





3. Rewaloryzacja zabytkowego parku miejskiego.

Realizując to zadanie Miastu zależało, aby park wyróżniał się w zabytkowym centrum charakterem, pięknem i funkcjonalnością. Chcieliśmy, żeby był dostępny dla jak najszerszej grupy mieszkańców, również dla tych, którzy mają kłopot z poruszaniem się.

Zadanie, na które miasto otrzymało dotację również z WFOŚiGW w Łodzi, było realizowane na całym obszarze parku i odnosiło się do zieleni, małej architektury, ciągów komunikacyjnych, oświetlenia. Dodatkowo zamontowano monitoring oraz wzbogacono małą architekturę o nowe, atrakcyjne wizualnie elementy, takie jak berso. Wykonano też nowy plac zabaw z elementami instrumentów dźwiękowych.



WOJEWÓDZKI FUNDUSZ
OCHRONY ŚRODOWISKA
I GOSPODARKI WODNEJ
W ŁODZI



Fundusze
Europejskie
Program Regionalny



Unia Europejska
Europejski Fundusz
Rozwoju Regionalnego



3. Rewaloryzacja zabytkowego parku miejskiego.

W trakcie prac



Po zakończeniu prac



WOJEWÓDZKI FUNDUSZ
OCHRONY ŚRODOWISKA
I GOSPODARKI WODNEJ
W ŁÓDZIU



Fundusze Europejskie
Program Regionalny



Unia Europejska
Europejski Fundusz
Rozwoju Regionalnego





4. Zagospodarowanie przestrzeni publicznej Rynku Starego Miasta oraz obszaru staromiejskiego.

Realizacja zadania zakłada przeprowadzenie prac budowlanych o dużym zakresie, po zakończeniu których zmianie ulegnie układ komunikacyjny w tym rejonie miasta, powstaną nowe nasadzenia roślinne oraz pojawią się nowe obiekty małej architektury.

Ze względu na duży obszar i zakres planowanych robót, inwestycja dotycząca zagospodarowania przestrzeni jest realizowana etapami. Pozwala to na ograniczenie niedogodności i uciążliwości związanych z prowadzonymi pracami. Zagospodarowanie przestrzeni centrum jest inwestycją skomplikowaną. Zadanie potrwa ponad dwa lata.

Rezultatem realizacji tego zadania będzie nie tylko zmiana estetyki przestrzeni publicznej, nowy układ drogowy, skablowanie sieci energetycznej, mała architektura w postaci fontann czy umiejscowienie ławeczki interaktywnej Paska. Celem tego zadania jest przede wszystkim wzmocnienie i rozwój funkcji społeczno-gospodarczych na tym terenie. A ta kompleksowa zmiana zagospodarowania przestrzeni jest jednym ze środków prowadzących do jego osiągnięcia.

W trakcie prac



4. Zagospodarowanie przestrzeni publicznej Rynku Starego Miasta oraz obszaru staromiejskiego.



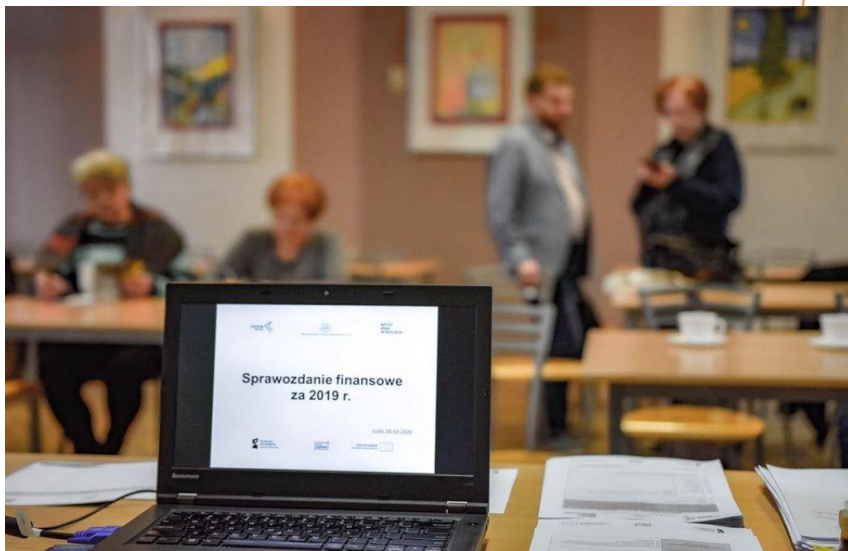
Wizualizacje



W trakcie prac



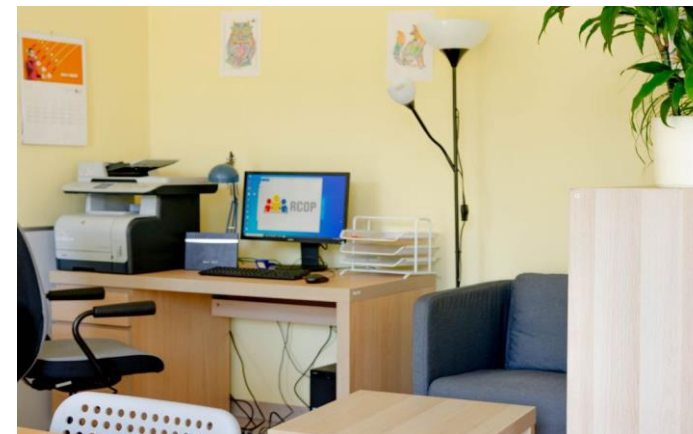
4. Zagospodarowanie przestrzeni publicznej Rynku Starego Miasta oraz obszaru staromiejskiego.



Rawskie Centrum Organizacji Pozarządowych.

Centrum wchodzi w skład struktury Urzędu Miasta Rawa Mazowiecka i dla potrzeb organizacji pozarządowych, przystępujących do Centrum, nieodpłatnie udostępnia zaplecze lokalowe wraz z wyposażeniem. W ramach oferty Centrum realizowane są różne specjalistyczne szkolenia i warsztaty dla III sektora. Centrum wpływa również na intensyfikację działań organizacji pozarządowych.

Główny cel to stworzenie miejsca, w którym organizacje pozarządowe, działające na obszarze miasta, jak i te, które działają na rzecz mieszkańców, będą mogły działać wspólnie. Miejsce dla organizacji pozarządowych składa się z pomieszczenia do pracy biurowej oraz organizacji spotkań roboczych.



Rozwój Usług Wspierania Rodziny

W ramach projektu zastosowano nowe metody pomocy, świadczonej przez rodziny wspierające, rodzinom wykazującym bezradność w sprawach wychowawczo- opiekuńczych.

Cele projektu zostały osiągnięte poprzez organizację bloków tematycznych, na które składały się treningi budowania relacji rodzinnych i społecznych oraz pedagogizacja wspierająca rozwój dziecka. Zorganizowano też szkolenia dla rodzin wspierających, przygotowujące do efektywnej pomocy rodzinom z problemami. Prowadzone były również działania z zakresu usług asystenckich oraz pracy socjalnej w formie indywidualnych spotkań rodziny ze specjalistami- asystentem rodziny, psychologiem.



Wojewódzki Urząd
Pracy w Łodzi

Unia Europejska
Europejski Fundusz Społeczny



KOMPLEKSOWY SYSTEM WSPARCIA POPRAWY JAKOŚCI ZASOBÓW MIESZKANIOWYCH

W 2018 roku zostało wykonane opracowanie pn. „Diagnoza sytuacji mieszkaniowej na potrzeby stworzenia Kompleksowego Systemu Wsparcia Zasobów Mieszkaniowych”. Zasadniczym celem opracowania było zbadanie warunków mieszkaniowych obszaru rewitalizacji w Rawie Mazowieckiej oraz dobranie rozwiązań i instrumentów, które mogą pomóc w uruchomieniu procesu odnowy zasobów mieszkaniowych.

W 2019 roku odbyły się konsultacje społeczne, które miały następującą formę: ankieta internetowa, punkty konsultacyjne w trzech komórkach organizacyjnych urzędu oraz spotkanie informacyjne z mieszkańcami. Konsultacje miały na celu zebranie opinii, uwag oraz propozycji właścicieli nieruchomości położonych na obszarze rewitalizacji aby odpowiednio dobrać rozwiązania, instrumenty i narzędzia, które mogłyby zostać przygotowane przez Miasto Rawa Mazowiecka. Na podstawie wniosków wyciągniętych z ankiety oraz ze spotkań z mieszkańcami, stworzono propozycje prawnie dozwolonych instrumentów i narzędzi, które Miasto Rawa Mazowiecka wprowadza od 2019 roku.

Przykładowe instrumenty finansowe i pozafinansowe to:

1. Poradnik dla właścicieli nieruchomości.
2. Konkurs na najładniejszą elewację.
3. Dotacje do budynków mieszkalnych wpisanych do rejestru zabytków.
4. Zmniejszenie opłat za zajęcie pasa drogowego.

Wykluczamy Wykluczenie- wysoka jakość edukacji...

Projekt zakładał poprawę dostępu do oferty edukacyjnej w zakresie m. in. nauki języków obcych, informatyki, matematyki czy przyrody. Dodatkowym celem projektu było doradztwo zawodowe dla młodzieży oraz unowocześnienie materiałów dydaktycznych. Kolejnym celem była promocja efektywnego i aktywnego spędzania czasu po zajęciach w szkole oraz podniesienie kwalifikacji kadry. Realizacja projektu przyczyniła się do poprawy dostępu do wysokiej jakości usług edukacyjnych oraz samoorganizacji młodzieży i tym samym do przeciwdziałania wykluczeniu społecznemu.

W ramach projektu zorganizowano zajęcia związane z podniesieniem poziomu wiedzy m.in. z języków obcych, matematyki czy informatyki dla uczniów. W placówce stworzono warunki do nauczania opartego na metodzie eksperymentu, a także organizowano zajęcia terenowe w zakresie przedmiotów przyrodniczych. Podejmowane były również czynności związane z doradztwem edukacyjno- zawodowym, zwiększające w ten sposób szanse na zdobycie zawodu poszukiwanego na rynku pracy. Organizowano także zajęcia związane z rozwojem kompetencji społecznych umożliwiających radzenie sobie w sytuacjach trudnych oraz zajęcia uczące porozumiewania się w grupie.



Unia Europejska
Europejski Fundusz Społeczny



PROGRAM AKTYWIZACJA I INTEGRACJA (WSPÓŁPRACA MIEJSKIEGO OŚRODKA POMOCY SPOŁECZNEJ I POWIATOWEGO URZĘDU PRACY)

Projekt był realizowany przez 2 lata i skierowany do osób bezrobotnych, w szczególności mieszkających na obszarze zdegradowanym, w tym objętym rewitalizacją, oraz znajdujących się w trudnej sytuacji społecznej i oddalonych od rynku pracy.

W ramach realizacji projektu zrealizowano działania podzielone na dwa bloki: blok „aktywizacja” prowadzony w formie prac społecznie użytecznych oraz blok ”integracja” opierający się na poradnictwie indywidualnym oraz warsztatach trenerskich z doradcą zawodowym.

Przykłady zrealizowanych projektów
uzupełniających.

obszar Rawy Mazowieckiej objęty projektem rewitalizacji

1829

1910

Plan miasta z 1910 r.

stan obecny

projektowana rewitalizacja

Źródło: Biuro Planowania i Projektowania Architektonicznego i Urbanistycznego „Główny” z siedzibą w Warszawie, ul. Chałubińskiego 10, 00-620 Warszawa, 2017 r.
1. Wzrostki: obszar objęty projektem rewitalizacji

Plac Wolności dawniej tzw. Nowy Rynek - Karkusi Targ

przed 1939 r.

lata 60. XX w.

obecnie

projektowana rewitalizacja placu Wolności

Plac Marsz. J. Piłsudskiego dawniej tzw. Stary Rynek

XIX w.

przed 1939 r.

1945 r.

lata 50-60. XX w.

obecnie

projektowana rewitalizacja placu Marsz. J. Piłsudskiego

ul. Wyszyńskiego

przed 1939 r.

ul. Kołczuski

obecnie

projektowana rewitalizacja ul. Wyszyńskiego

ul. Kołczuski

obecnie

projektowana rewitalizacja ul. Kołczuski

ul. Wyszyńskiego

przed 1939 r.

ul. Kołczuski

obecnie

projektowana rewitalizacja ul. Wyszyńskiego

ul. Kołczuski

obecnie

projektowana rewitalizacja ul. Kołczuski

ul. Wyszyńskiego

przed 1939 r.

ul. Kołczuski

obecnie

projektowana rewitalizacja ul. Wyszyńskiego

ul. Kołczuski

obecnie

projektowana rewitalizacja ul. Kołczuski

Projekty uzupełniające

Uzupełniające projekty/obszary tematyczne mają na celu eliminację lub ograniczenie negatywnych zjawisk zdiagnozowanej sytuacji kryzysowej.

Przykładowe działania/projekty rewitalizacyjne uzupełniające to:

1. Dzienny Dom seniora.
2. Remont baszty i nowa wystawa stała.
3. Remont i przebudowa przedszkola nr 1 – tęczowa jedyneczka.
4. Rewitalizacja Kościoła pw NPNMP.

Dzienny Dom Seniora

W dniu 6 grudnia 2018 Rada Miasta Rawa Mazowiecka podjęła Uchwałę nr III/6/18 o powołaniu w naszym mieście Dziennego Domu Seniora, który funkcjonuje w strukturze Miejskiego Ośrodka Pomocy Społecznej w Rawie Mazowieckiej. Placówka powstała w ramach Programu Wieloletniego „Senior+” na lata 2015-2020, przygotowanego przez Ministerstwo Rodziny, Pracy i Polityki Społecznej i skierowanego do jednostek samorządu terytorialnego. Dzienny Dom Seniora przeznaczony jest dla mieszkańców miasta Rawa Mazowiecka, w wieku 60+, nieaktywnych zawodowo, samodzielnych lub wymagających niewielkiej pomocy w wykonywaniu podstawowych czynności samoobsługowych.





Remont ruin zamku i nowa wystawa stała

Prace remontowe dotyczyły wymiany konstrukcji zadaszenia i wewnętrznej instalacji elektrycznej oraz zabezpieczenia murów obronnych. Na terenie zamku zrealizowano także prace związane z otwarciem wystawy stałej pod tytułem „Dzieje Zamku Książąt Mazowieckich w Rawie Mazowieckiej na tle historii miasta i regionu”. Wystawa prezentuje dzieje zamku oraz najważniejsze wydarzenia z nim związane, także na tle historii Polski. Na zorganizowanie tej wystawy została przyznana dotacja przez Ministerstwo Kultury i Dziedzictwa Narodowego w ramach projektu „Wspieranie Działań Muzealnych 2018”.





Remont i przebudowa Przedszkola nr 1- Tęczowej Jedyneczki

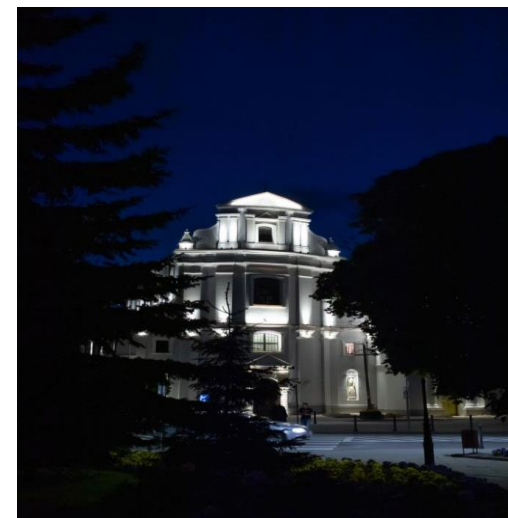
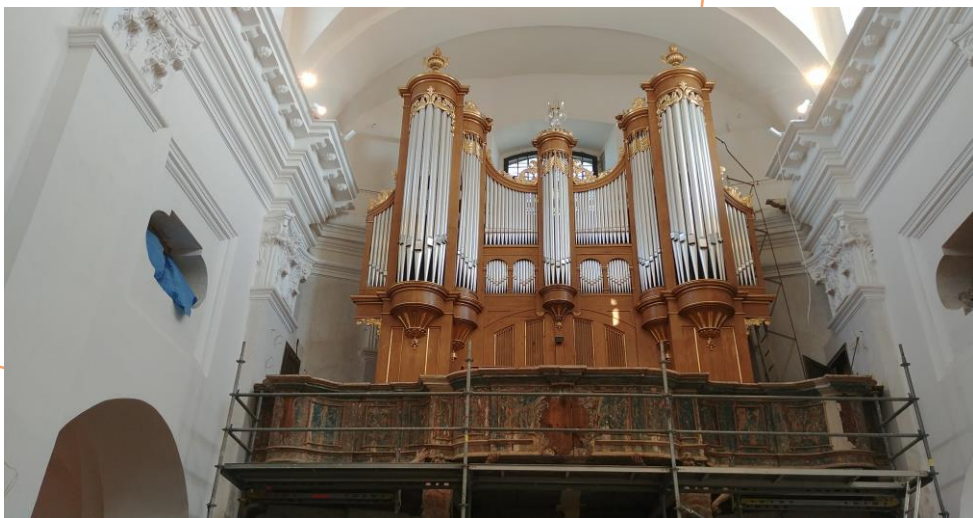
Projekt został zrealizowany w grudniu 2017 r. Pojawiła się sala do ćwiczeń, nowe meble i zabawki, plac zabaw, a także nowoczesne zaplecze kuchenne. Obiekt został wyposażony w windy, instalację monitoringu, oddymiania, antywłamaniową oraz system nagłośnienia. Środki zostały pozyskane z Ministerstwa Edukacji i Nauki (dawniej Ministerstwo Edukacji Narodowej).



Rewitalizacja Kościoła pw. NPNMP.



Projekt „Rewitalizacja zespołu obiektów sakralnych pod wezwaniem NPNMP w Rawie Mazowieckiej” miała na celu rozszerzenia oferty kulturalnej parafii i przeprowadzenie kompleksowych prac remontowych, obejmujących prace rewitalizacyjne i budowlane, dotyczące budynków kościoła oraz kolegium. Prace budowlane obejmowały nie tylko kościół, ale również i budynek zabytkowego kolegium wraz z otaczającym terenem, stare pomieszczenia piwnic. Dzięki przeprowadzonemu remontowi ciemne i zmurszałe piwnice przeobraziły się w pełne klimatu pomieszczenia, które służą jako sale Centrum Spotkań i Dialogu. Budynki są przystosowane dla potrzeb osób niepełnosprawnych. Rewitalizacja przebiegała z wykorzystaniem nowoczesnych rozwiązań technicznych m.in. ogrzewania podłogowego czy fotowoltaiki. Stworzone zostało również muzeum. W części ogólnodostępnej istnieje dostęp do internetu. Przy kryptach powstała kaplica dusz czyścicowych.



Inne przykłady działań uzupełniających

Budżet obywatelski

Aby zapewnić koncentrację środków finansowych na obszarze rewitalizacji, i w ten sposób wzmocnić zaangażowanie lokalnej społeczności w sam proces, podjęto decyzję o uruchomieniu procedury zmiany budżetu obywatelskiego. W ramach budżetu obywatelskiego w Rawie Mazowieckiej 25% środków finansowych budżetu obywatelskiego przeznaczona została na realizację projektów zgłaszanych przez społeczność Rawy Mazowieckiej do realizacji przedsięwzięć w obszarze rewitalizacji.

Programy służące ochronie powietrza

Biuro ds. Rewitalizacji podjęło współpracę z Wojewódzkim Funduszem Ochrony Środowiska i Gospodarki Wodnej w Łodzi w zakresie współpracy przy realizacji programu „Czyste Powietrze”. W jego ramach prowadzone są działania informacyjne, jak również jest to punkt, w którym mieszkańcy mogą zwrócić się o pomoc w uzyskaniu niezbędnych informacji, wypełnić wniosek o dofinansowanie czy też wniosek o płatność i rozliczyć swoje przedsięwzięcie, które zrealizowali. Dodatkowo, w ramach współpracy, prowadzone są działania informacyjne dotyczące możliwości pozyskania środków na przedsięwzięcia z zakresu ochrony środowiska, jak ma to miejsce np. przy programie Mój Prąd, Moja Woda.



Inne przykłady działań uzupełniających

Działania informacyjne i promocyjne

Miasto podjęło działania zmierzające do stworzenia serwisu komunikacyjnego, który jest źródłem wiedzy o działaniach rewitalizacyjnych realizowanych przez różne podmioty, a także o samym programie rewitalizacji oraz o postępach w jego wdrażaniu. Na stronie internetowej urzędu umieszczane są np. bieżące informacje o postępie prac, wydarzeniach związanych z projektami. Umożliwia to włączenie się w działania projektowe zainteresowanych mieszkańców, przedsiębiorców i grup aktywnych, jak również wymianę informacji czy opinii. W celu zwiększenia świadomości mieszkańców w zakresie rewitalizacji, Miasto również przygotowuje i umieszcza w prasie lokalnej artykuły poświęcone procesowi rewitalizacji, projektom i działaniom podejmowanym w związku z jego wdrażaniem.



Źródło: Biuro
opracowanie: projektant
opracowanie: Biuro Architektoniczne i Urbanistyczne
opracowanie: Biuro Architektoniczne i Urbanistyczne
opracowanie: Biuro Architektoniczne i Urbanistyczne
opracowanie: Biuro Architektoniczne i Urbanistyczne



Monitoring i ewaluacja

Monitoring procesu rewitalizacji

Realizując proces rewitalizacji w mieście koniecznym jest też zapewnienie odpowiedniego nadzoru nad postępem prac i realizacją działań rewitalizacyjnych. Konsekwencją wskazanych powyżej działań jest ocena wdrażania procesu rewitalizacji i ich weryfikacja w oparciu o zbierane dane. Dlatego też tak istotnym jest nie tylko stworzenie systemu monitoringu, ale i systematyczne zbieranie danych, które mają zapewnić skuteczność wdrażania zapisów programu rewitalizacji oraz pokazywać konieczność ich aktualizacji.

Ewaluacja procesu rewitalizacji

Ewaluacja jest systematycznym badaniem mającym na celu oszacowanie jakości i wartości procesu oraz efektów wdrażania. Samo badanie pozwala nie tylko doskonalić proces rewitalizacji, ale także jest narzędziem służącym wyjaśnianiu mechanizmów decydujących o sukcesie lub niepowodzeniu podejmowanych działań.

Poprzez formułowanie wniosków, ustalenie związków przyczynowo-skutkowych między podjętymi działaniami, a osiągniętymi efektami, można przedstawić rekomendacje służące udoskonaleniu bieżących lub planowanych działań rewitalizacyjnych.

W programie rewitalizacji zaplanowano realizację ewaluacji w oparciu o kryterium momentu (czasu) tj.:

1. ewaluację ex-ante (przed rozpoczęciem realizacji interwencji);
2. ewaluację on-going (w trakcie wdrażania interwencji) – dwie takie ewaluacje w roku 2020 i 2023;
3. ewaluację ex-post (po zakończeniu realizacji interwencji).

Bariery w procesie rewitalizacji

NA POTRZEBY PROCESU REWITALIZACJI W MIEŚCIE RAWA MAZOWIECKA WYRÓŻNIONO NASTĘPUJĄCE BARIERY:

Społeczne np.:

1. Rewitalizacja jako remedium na rozwój miasta.
2. Niedostateczne wykorzystanie potencjału partnerów, w tym brak aktywizacji z ich strony.
3. Niedostateczna współpraca międzysektorowa i słabość III sektora.

Finansowe np.:

1. Traktowanie rewitalizacji jako źródła finansowania zadań miejskich.
2. Niewystarczająca ilość środków zewnętrznych na przeprowadzenie wszystkich zaplanowanych działań rewitalizacyjnych.
3. Skala potrzeb znacznie przekraczająca możliwości finansowe Miasta.

Bariery w procesie rewitalizacji

NA POTRZEBY PROCESU REWITALIZACJI W MIEŚCIE RAWA MAZOWIECKA WYRÓŻNIONO NASTĘPUJĄCE BARIERY:

Prawne np.

1. Lokalny program rewitalizacji nie daje pełnej możliwości instrumentów, jakie można wykorzystać stosując ustawę o rewitalizacji.
2. Pewne założenia na etapie planowania działań w drodze zmieniających się przepisów prawnych czy też na etapie samej realizacji, nie do końca mogą być zrealizowane w pełnym zakresie, np. W zakresie Mieszkalnictwa.

Komunikacyjne np.:

1. System monitoringu wymaga ciągłego nadzoru i modyfikacji.
2. Brak lub nieefektywne działania edukacyjne i informacyjne w procesie wdrażania rewitalizacji.

Podsumowanie

Proces rewitalizacji nie jest procesem łatwym, przyjemnym i krótkim. Nie należy spodziewać się szybkich efektów, nawet po zakończeniu wszystkich zaplanowanych działań uzupełniających czy projektów rewitalizacyjnych. Już sama współpraca z innymi sektorami jest wyzwaniem.

Jednak nie należy się zniechęcać, poprzez proces rewitalizacji obszar kryzysowy zmienia się na lepsze, a dodatkowo działania w jego granicach obejmują kompleksowo różne sfery, mające wpływ na życie i rozwój mieszkańców.



Dziękuję

Mariusz Szadkowski

Urząd Miasta Rawa Mazowiecka

Plac Piłsudskiego 5

96-200 Rawa Mazowiecka

www.rawamazowiecka.pl



RAWA
MAZOWIECKA